



ARSE

*Association Régionale
des Socio-Esthéticiennes
Poitou-Charentes et Centre*

RAPPORT D'ACTIVITÉ 2019



2019, L'EFFET PAPILLON EN MATURATION

Notre association a pour but de développer **un réseau des professionnel(le)s de la socio-esthétique, de promouvoir ce métier, se former, mutualiser les pratiques, identifier les besoins sur le territoire dans notre domaine d'activité et proposer des solutions concrètes pour y répondre.**

À la fin de l'année 2018, j'ai fait la connaissance **d'Édoïnise Jean-Lecomte** qui travaille depuis 10 ans dans le secteur social. Elle m'a présenté son projet : **créer un salon de beauté solidaire à Poitiers.** Cela a fait écho avec **mon envie de longue date de porter un tel projet,** et **c'est tout naturellement que nous avons souhaité porter cette initiative en intégrant Édoïnise au sein de notre association.**

L'ARSE est depuis toujours l'union de socio-esthéticiennes passionnées par leur métier.

Le partage, l'authenticité, l'amitié ont tissé les liens entre nos membres et sont essentiels pour la vie de notre association. C'est avec ces valeurs, guidées par une envie de porter un projet commun répondant à des besoins constatés au quotidien et valorisant nos pratiques, que **nous avons voté oui, pour porter la phase de développement du projet. Et convaincues une seconde fois, nous avons voté oui pour en être les fondatrices.**

Cette période a suscité des réflexions et questionnements profonds sur **les attentes et l'engagement des adhérentes, notre projet associatif et les perspectives d'évolution de nos actions.**

Je remercie l'ensemble des membres de l'ARSE pour leur écoute, leurs conseils et Édoïnise, notre première salariée pour son professionnalisme et sa détermination. Un grand merci également à l'ensemble des partenaires qui nous ont accompagné dans cette belle aventure qui nous conduit en cet **année 2020, à voir bientôt notre beau salon, L'Effet Papillon ouvrir ses portes.**

Françoise ROUGIER,
Présidente de l'ARSE Poitou-Charentes-Centre

**3 Réunions
générales des
membres de l'ARSE
: formation,
mutualisation des
pratiques, analyse
des besoins,
groupe de travail
sur le salon de
beauté solidaire**



**2 000 PERSONNES ACCOMPAGNÉES
1 ÉTUDE RECHERCHE ACTION**

1 étude de marché du secteur de la beauté et du bien-être à Poitiers

200 Rendez-vous partenaires

20 réunions

4 ateliers (conception & réalisation)

4 évènements

1 comité de pilotage

**22 demandes de Financements Publics-Privés
Et
2 Concours**

**5 Prestations auprès de nos
partenaires :
Département de la Vienne et CAPEE**

JANVIER


Joséphine



Partage des constats, rencontre des acteurs locaux, première étude de faisabilité basée sur un benchmark des initiatives similaires, collaboration avec l'association Joséphine précurseure dans le concept de salon solidaire. Mise en place d'un accompagnement d'aide à la création avec le CAPEE et recherches de financements pour le développement du projet.

MAI

FRANCE ACTIVE
Les entrepreneurs engagés
POITOU-CHARENTES



Portage de l'étude-action par l'ARSE Poitou-Charentes-Centre. Premier comité de pilotage. Obtention du Fonds de Confiance de France Active et de l'Aide au Développement de la Région Nouvelle-Aquitaine.

JUILLET AOÛT SEPTEMBRE



L'ARSE recrute Édoinise JEAN-LECOMTE en tant que Cheffe de projet pour la réalisation de l'étude action et la création du salon.

Étude comparative, élaboration des scénarii et définition du modèle économique. Identification du local potentiel et mise en place d'un partenariat avec EKIDOM.

OCT. NOVEMBRE DÉCEMBRE



AG2R LA MONDIALE

Développement de partenariats et recherches de financements. Validation du portage du projet par l'ARSE et réflexion engagée sur la gouvernance de l'association.

Décision unanime des membres de l'ARSE de poursuivre le portage du projet. Réalisation des premières interventions et ateliers du salon solidaire pour le compte du Département de la Vienne. Conception du projet d'aménagement du local.

Obtention du soutien de l'AG2R à hauteur de 45% du budget d'investissement.



L'ARSE a participé au premier forum du bénévolat de la Vienne pour rencontrer des personnes engagées souhaitant contribuer à la mise en oeuvre de ses missions. Cette rencontre a été l'opportunité d'échanger avec les associations locales présentes et d'initier des partenariats.

Dans le cadre du Forum Emploi & Entreprendre 2019, le Département de la Vienne a sollicité l'ARSE pour contribuer à la préparation de personnes bénéficiaires du RSA. L'ARSE a proposé 3 ateliers en faveur de 40 bénéficiaires avec les objectifs suivants :

- prendre conscience de ses atouts et les valoriser,
- Identifier les facteurs clés de la "première impression" et les anticiper,
- Identifier et s'appropriier les codes de présentation dans le cadre d'une recherche d'emploi.



Le Comité Alternatif Poitevin Pour l'Entraide et l'Emploi (CAPEE) regroupant une quarantaine de structures du secteur de l'insertion, réalise chaque année un forum emploi en faveur de ses membres et des publics qu'ils accompagnent.

L'ARSE a proposé un atelier "cosmeto-food" pour sensibiliser les participant.e.s à l'utilisation de produits plus naturels pour les soins corporels. Trois recettes ont été proposées : un gommage, un masque et un dentifrice. Cette action a été un véritable succès : l'ensemble des participant.e.s ont souhaité découvrir les recettes et expérimenter par eux-mêmes la fabrication des produits.

cet évènement a aussi été l'occasion de parler du salon solidaire L'Effet Papillon.



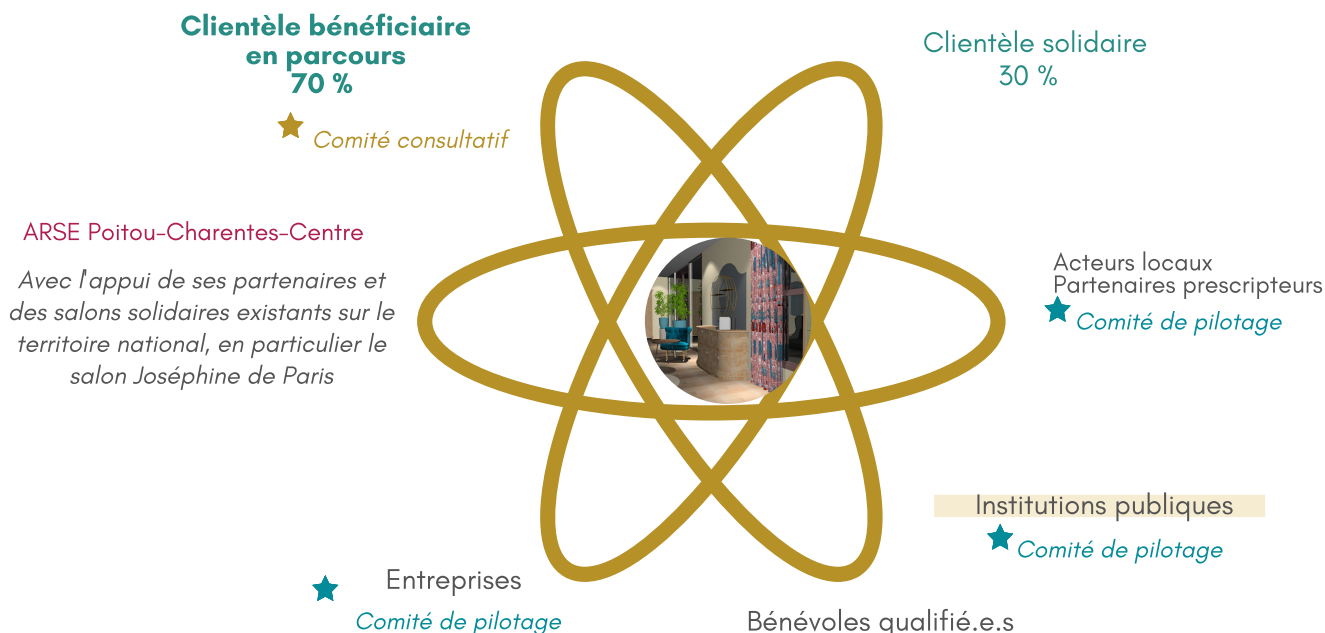
Depuis 2018, notre association porte la création d'un salon de beauté solidaire nommé "L'Effet Papillon", au cœur du département de la Vienne. Cette initiative est la première de cette ampleur portée par une association de socio.esthéticiennes issues du CODES et part des constats suivants :

- les difficultés de la vie - sociales, financières, de santé - impactent la manière de se percevoir, l'estime de soi et la confiance en soi.
- Se faire coiffer, maquiller ou conseiller sur son image reste un luxe pour les personnes aux revenus modestes alors qu'il s'agit de moments privilégiés pour prendre soin de soi et se ressourcer. La fracture est là, entre celles et ceux qui peuvent et les autres.
- Le poids des apparences dans la vie sociale et professionnelle augmente indiscutablement et avec lui, des facteurs plus insidieux d'inégalité.



Au cœur de notre initiative, une conviction : porter un regard positif sur soi et avoir une bonne estime de soi sont essentiels. À plus forte raison pour créer du lien social, reprendre une vie professionnelle, se projeter dans son avenir.

Un modèle économique innovant et des parties prenantes réunies autour d'une mission forte



Tout au long de l'année 2019 nous sommes allées à la rencontre des acteurs locaux de l'action sociale, médico-sociale, de l'insertion, des collectivités territoriales, des services de l'État et des bénéficiaires potentiels pour co-construire le projet.

Un comité de pilotage composé de partenaires institutionnels, d'acteurs associatifs et économiques du territoire représentant la diversité des parties prenantes du projet a été créé en mai 2019.

Ses missions sont de croiser les regards en apportant une expertise propre à chaque domaine d'activité, valider les orientations stratégiques du projet en garantissant son adaptation aux besoins du territoire, participer à la veille d'opportunités à saisir sur le plan local et national.

Ces derniers ont contribué à l'analyse des besoins et ont unanimement confirmé la pertinence de cette nouvelle offre sur le territoire. **Ils sont nombreux à nous soutenir pour concrétiser la création du salon. Nous tenons à les remercier pour leur soutien :**

Un salon de beauté solidaire rendant accessible des soins esthétiques, de coiffure et des activités de bien-être pour renforcer l'estime de soi et l'amélioration de l'image de soi

Des personnes en situation de précarité économique et/ou sociale et en parcours de soin et/ou d'insertion.

Personnes bénéficiaires des
minimas sociaux

Familles monoparentales

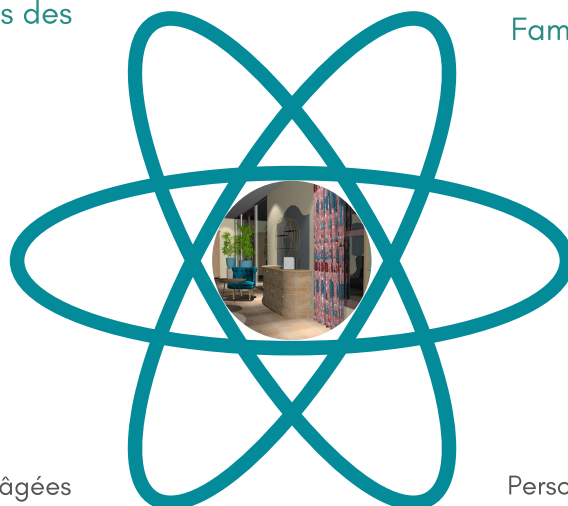
Personnes en insertion
socioprofessionnelle

Etudiant.e.s et jeunes en
formation ou sorti.es. du
système scolaire

Personnes âgées

Personnes migrant.e.s

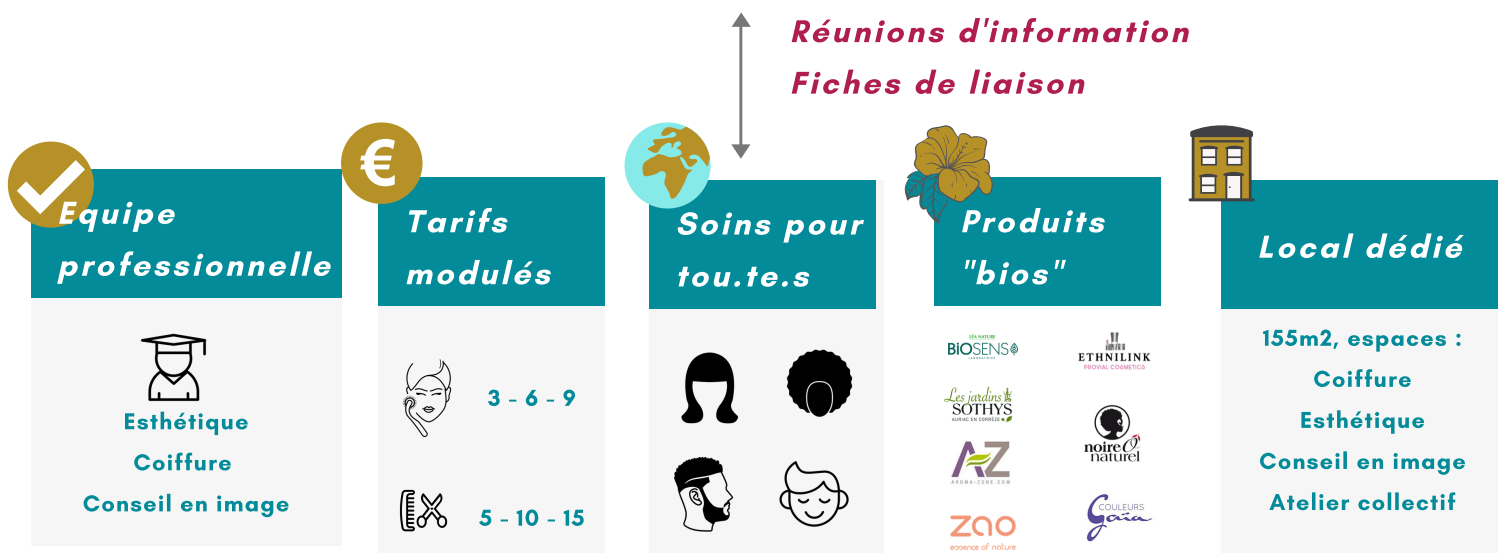
Personnes en situation de
handicap



Un groupe consultatif de bénéficiaires potentiel.le.s des services du salon a été créé avec le soutien des centres socio-culturels de la Blaiserie (Poitiers) et de la Maison des Projets (Buxerolles). Ce groupe constitué d'une dizaine de femmes bénéficiaires du RSA nous a permis de recueillir leur avis sur la pertinence du projet, l'accompagnement proposé par le salon et tous les aspects pratiques (emplacements, horaires, etc.). Toutes les participantes ont manifesté leur envie de le voir aboutir et de bénéficier rapidement des services du salon. Le sujet des enfants et des modalités d'accueil pour ces derniers a été abordé : elles ont toutes partagé leur besoin d'un soutien et d'une offre spécifique en leur faveur.

L'offre : accueillir & accompagner en complémentarité

PRESCRIPTION PAR LES ACTEURS LOCAUX



Des modalités d'intervention adaptées aux besoins



L'activité "hors les murs" pour les structures ESS intervenant auprès de personnes en difficulté

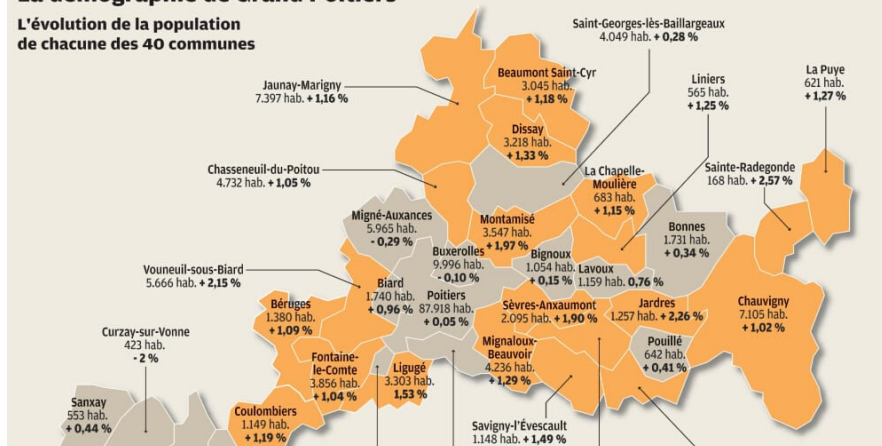


Prestations extérieures



La démographie de Grand Poitiers

L'évolution de la population de chacune des 40 communes



Prestations prévues en 2020 :

Département de la Vienne

SPIP de la Vienne

Centres Socio-culturels

Structures d'insertion Grand-Poitiers

Résultat comptable 2019 du 01.01.2019 au 31.12.2019

DÉPENSES	MONTANT €	RECETTES	MONTANT €
60 - Achat	2 246	70 - Vente de produits finis, prestations de services, marchandises	1 580
Achats d'études et de prestations de service		Prestation de services	1 350
Achats non stockés de matières et fournitures	1 450	Vente de marchandises	
Fournitures non stockables (eau, énergie)		Cotisations - adhésions	280
Fourniture d'entretien et de petit équipement		Produits des activités annexes	
Autres fournitures	796		
61 - Services extérieurs	1 159	74- Subventions d'exploitation (détail à apporter dans le tableau en bas de page)	24 804
Sous-traitance générale		Région Nouvelle-Aquitaine	11 448
Locations -Entretien et réparation	1 009	France Active	13 356
Assurance	150		
Documentation			
Divers			
62 - Autres services extérieurs -	1 763		
Rémunérations intermédiaires et honoraires	1 021		
Publicité, publication			
Déplacements (membres du bureau)			
Missions (salariés)	571		
Frais postaux et de télécommunications			
Services bancaires, autres	171		
Divers			
63 - Impôts et taxes			
Impôts et taxes sur rémunération (SACEM, ...)			
Autres impôts et taxes (fonciers)			
64- Charges de personnel	21 266		
Rémunération des personnels	12 619		
Charges sociales	8 406		
Autres charges de personnel	241		
65- Autres charges de gestion courante		75 - Autres produits de gestion courante	
66- Charges financières		76 - Produits financiers	
67- Charges exceptionnelles		77 - Produits exceptionnels	
68- Dotation aux amortissements (provisions pour renouvellement)		78 – Reprises sur amortissements et provisions	
69 – Impôt sur les bénéfices		79 - Transfert de charges	
TOTAL DÉPENSES	26 434	TOTAL RECETTES	26 434
CONTRIBUTION VOLONTAIRE EN NATURE			
86- Emplois des contributions volontaires en nature		87 - Contributions volontaires en nature	
Mise à disposition de locaux		Mise à disposition de locaux	
Mise à disposition de matériels		Mise à disposition de matériels	
Mise à disposition de personnel		Mise à disposition de personnel	
Valorisation bénévolat		Valorisation bénévolat	
TOTAL	26 434	TOTAL	26 434

L'ARSE S'AGRANDIT



Nous souhaitons permettre aux bénéficiaires de nos actions et à nos partenaires de participer à la vie associative de l'ARSE. L'évolution de nos statuts est en cours et des collèges de membres sont envisagés.

COMPTABILITÉ ET FISCALITÉ



Compte-tenu du caractère innovant du projet et des activités développées, l'ARSE a fait le choix d'être accompagnée par un cabinet d'expert-comptable. Plusieurs ont été rencontrés en 2019. De plus, nous souhaitons effectuer une demande de rescrit auprès de l'administration fiscale pour valider le caractère associatif et non lucratif de l'ensemble de nos activités.

CAMPAGNE DE RECRUTEMENT & OUVERTURE DU SALON

L'ARSE espère une ouverture du salon à la rentrée 2020 (septembre). Une campagne de recrutement est prévue au premier semestre pour compléter l'équipe salariée du salon. Nous rechercherons des personnes engagées, partageant nos valeurs et diplômées en socio-esthétique et en coiffure.

AGRÉMENTS & TRAVAIL EN RÉSEAU



Joséphine



Nous souhaitons acquérir le label d'Entreprise Solidaire d'Utilité Sociale (ESUS). La demande sera déposée après une année d'activité.

L'obtention de l'agrément Jeunesse et Éducation Populaire est en cours pour faciliter l'adhésion à l'ensemble des bénéficiaires de l'association.

L'ARSE souhaite intégrer les réseaux du CAPEE et de la CRESS (Chambre Régionale de l'Économie Sociale et Solidaire) et poursuivre les réflexions sur un réseau national des salons de beauté sociaux et solidaires avec l'association Joséphine.

Prévisionnel fonctionnement ARSE - 2020Année d'exercice : **2020**Date de début : **01.01.2020** Date de fin : **31.12.2020**

CHARGES	MONTANT €	PRODUITS	MONTANT €
60 - Achat	9 150	70 - Vente de produits finis, prestations de services, marchandises	11 124
Achats d'études et de prestations de service	700	Prestation de services	10 613
Achats non stockés de matières et fournitures	1 200	Vente de marchandises	
Fournitures non stockables (eau, énergie)	1 250	Cotisations - adhésions	511
Fourniture (produits)	6 000	Produits des activités annexes	
61 - Services extérieurs	8 348	74- Subventions d'exploitation (détail à apporter dans le tableau en bas de page)	59 856
Sous-traitance générale		État (Directe)	10 000
Locations -Entretien et réparation (garantie-Caution)	5 348	DDCS (Innovation)	4 000
Assurance	500	Département	10 000
Logiciel de caisse	1 000	Grand Poitiers	5 000
	1 500	Région Nouvelle Aquitaine	7 632
62 - Autres services extérieurs -	4 255		
Rémunérations intermédiaires (comptable)	713		
Publicité, publication	1 042		
Déplacements (membres du bureau)	1 250		
Évènementiel	1 000		
Services bancaires, autres	230		
63 - Impôts et taxes	645	Partenariats privés :	17500
Impôts et taxes sur rémunération (SACEM, ...)		Fondation L'Oréal	17 500
Autres impôts et taxes (fonciers)	645		
64- Charges de personnel	44 622		
Rémunération des personnels	23 670		
Charges sociales	18 952		
Autres charges de personnel (formation)	2 000	France Active (Fonds de confiance)	5 724
65- Autres charges de gestion courante		75 - Autres produits de gestion courante	
66- Charges financières		76 - Produits financiers	
67- Charges exceptionnelles		77 - Produits exceptionnels	
68- Dotation aux amortissements		78 – Reprises sur amortissements et provisions	3 960
69 – Impôt sur les bénéfices		79 - Transfert de charges	
TOTAL DES CHARGES	67 020	TOTAL DES PRODUITS	67 020

Prévisionnel Investissement ARSE - 2020

BESOINS		RESSOURCES	
IMMOBILISATIONS INCORPORELLES	5 975		
Maître d'œuvre Architectes	2 975		
Architecture d'intérieure	3 000		
		SUBVENTIONS	85 000 €
		Département de la Vienne	5 000
		Région Nouvelle Aquitaine (ESS)	15 000
IMMOBILISATIONS CORPORELLES	64 834	AG2R (Action sociale)	50 000
Local : Travaux/aménagement		Macif (Fondation)	5 000
DUPUY	31 451	Grand-Poitiers (CCESS)	10 000
PISSARD	30 383		
CAP VERT	2 000		
Sièges massants	1 000	FINANCEMENT PARTICIPATIF	5 000 €
		J'Adopte un projet.com	5 000
COMMUNICATION	6 985		
BEEKANDT (Enseigne + Logo+Site)	2 000	Fonds privés	5 000 €
BEEKANDT (Flyers+Affiches)	500	Fondation L'Oréal	5 000 €
AMS	3 300		
VIDEOCUT	1 185		
Matériel :	25 102	EMPRUNT	8 756 €
Informatique - Hi-fi - Electromenager	4 352	France Active (Contrat d'Apport Associatif)	8 756
Mobilier	11 200		
Ecobeniste	2 000		
Materiel esthétique	2 248		
Materiel de coiffure	2 802		
Caisse enregistreuse (logiciel+matériel)	2 500		
IMMOBILISATIONS FINANCIERES	860		
Dépôt de garantie/caution	860		
TOTAL	103 756	TOTAL	103 756 €

forum Emploi-Entreprendre

COACHING

Comment se mettre en valeur



Une séance de colorimétrie a permis aux candidats de se mettre en valeur devant les recruteurs.

Bientôt un salon de beauté solidaire à Poitiers

<https://www.lanouvellerepublique.fr/poitiers/bientot-un-salon-de-be>

POITIERS > Bientôt un salon de beauté solidaire à Poitiers

Bientôt un salon de beauté solidaire à Poitiers

Publié le 09/08/2019 à 04:55 | Mis à jour le 09/08/2019 à 04:55

f 29

t

i

in

e

COMMERCE - POITIERS

Françoise Rougier et Edoïnise Jean-Lecomte.
© Photo NR

Créer à Poitiers un centre de beauté social et solidaire, baptisé Joséphine, tel est le projet de Françoise Rougier, Buxerollose et présidente de l'Association régionale de socio-esthétique (Arse). Porté par Edoïnise Jean-Lecomte, ce projet qui s'inscrit dans le réseau Joséphine en franchise associative, sera le troisième en France après Moulins et Clermont-Ferrand. Le salon de beauté devrait ouvrir à Poitiers au début de l'année 2020.

Favoriser l'insertion socioprofessionnelle

« Porter un regard positif sur soi-même est primordial pour se reconstruire socialement. C'est un levier pour favoriser l'insertion socioprofessionnelle et lutter contre l'isolement. Ce local sera adapté pour les prestations individuelles et les ateliers collectifs. Les soins seront réalisés par une équipe de professionnels. Les tarifs seront modulés. Les produits cosmétiques seront bio, respectueux de la santé et de l'environnement », explique Edoïnise Jean-Lecomte.

« Cette réalisation s'inscrit dans les objectifs d'Arse Poitou-Charentes/Centre, créée en 2008, qui a pour mission de promouvoir la socio-esthétique, une pratique professionnelle de soins esthétiques auprès de populations souffrantes et fragilisées par une atteinte à leur intégrité physique (maladie, accident, vieillesse), psychique, ou en détresse sociale (chômage, détention). Les socio-esthéticiennes se déplacent à l'hôpital, en centre de détention, en maisons de retraite... Elles ont exprimé la volonté de se regrouper pour créer un espace

Pour préparer le Forum Emploi, des candidats à l'embauche ont participé à un atelier de conseil en image. L'objectif ? Renforcer l'estime d'eux-mêmes.

■ Romain Mudrak

Lors d'un entretien de recrutement, la première impression s'avère souvent cruciale. Daniel le sait bien. « Au Forum Emploi de l'année dernière, j'ai raté ma présentation. Je n'ai pas su me vendre et je manquais de tonus. » Pour mettre, cette fois, toutes les chances de son côté, ce « formateur-médiateur » en informatique de 57 ans s'est inscrit à un atelier proposé par le Département, en

amont du Forum. Première étape, préparer son discours, prendre le temps de respirer et soigner sa poignée de main. Pour cela, les douze candidats à l'embauche présents ce jour-là ont participé à une mise en situation très instructive. Cerise sur le gâteau, ils ont également bénéficié de conseils d'expertes en relooking.

Chacun est passé devant le miroir. L'objectif ? Trouver les couleurs qui conviennent le mieux. Tout le groupe a été mis à contribution. Après quelques minutes de débat, le verdict est tombé. « Vous êtes automne, les couleurs chaudes vous vont mieux au teint », explique Alexandra, experte en colorimétrie, à un jeune homme visiblement gêné de cette exposition soudaine. Comme les autres, il repart avec plus de certitudes sur les vêtements

à porter le jour de l'entretien. « Moi j'ai découvert que j'étais plutôt hiver, raconte Daniel. Je vais devoir investir dans une veste claire et, surtout, ne pas oublier de retirer mon manteau en arrivant au Forum. » Pour compléter l'opération, Mélissa est venue leur apporter quelques conseils capillaires.

A l'origine de cette initiative, l'Association régionale de socio-esthétique (Arse) de Poitou-Charentes et Centre. Elle compte quinze professionnels qui interviennent dans les champs du social et de la santé. « A travers des conseils en image, nous travaillons sur l'estime de soi et la confiance en ses propres capacités », souligne Edoïnise Jean-Lecomte, salariée de l'Arse. Au printemps, elle a prévu d'ouvrir un salon de soins dédié à Poitiers. Son nom : le Salon Joséphine.

Un salon solidaire à Poitiers

Le Salon solidaire Joséphine sera ouvert à tous, mais la grille tarifaire variera en fonction des revenus des clients. A titre d'exemple, un bénéficiaire des minima sociaux paiera 5€ pour une coupe de cheveux et 3€ pour un soin esthétique. Sans oublier tous les conseils en image compris dans la prestation. L'idée est née il y a dix ans, à Paris. Un premier salon a commencé à réserver un accueil privilégié aux femmes victimes de violences conjugales. Un autre a ouvert à Moulins, puis à Clermont-Ferrand. A Poitiers, le quatrième salon du genre sera inauguré au printemps avec trois salariés au lancement. L'adresse : 80, avenue de la Libération.

sur 2

02/03/2020 à 15:

Bientôt au 78 Avenue de la libération, 86 000 Poitiers



ARSE POITOU-CHARENTES-CENTRE

Émail: contact@leffetpapillonpoitiers.fr

Téléphone : 07 63 74 48 81